

NIKON CORPORATION

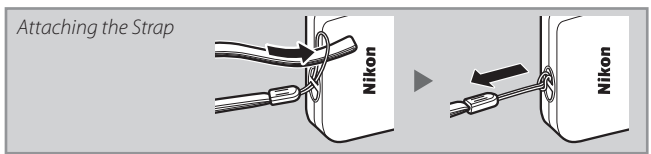
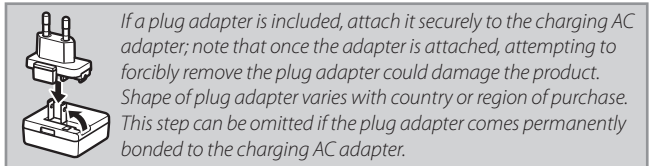
To get the most from this Nikon product, be sure to read the "For Your Safety" leaflet and all other instructions thoroughly and keep them where they will be read by all who use the camera.

Prepare

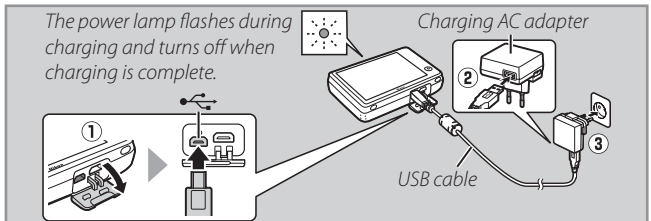
1 Check the package contents.
 Confirm that the package contains the items listed below. Contact your retailer if anything is missing.

- COOLPIX S02 digital camera¹
- Camera strap
- Charging AC Adapter EH-70P²
- USB Cable UC-E16
- User's Manual (this sheet)
- For Your Safety
- Warranty

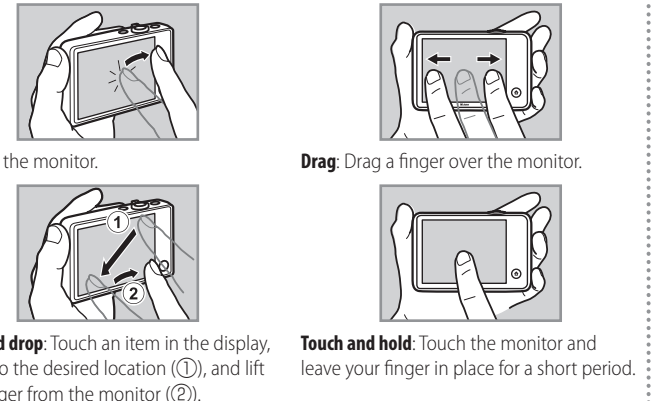
¹ Comes with memory and a rechargeable battery, both of which are built in. Memory cards can not be used.
² A plug adapter is supplied in countries or regions where required.



2 Charge the camera.
 Use the supplied charging AC adapter when charging the camera for the first time. Turn the camera off, connect the supplied USB cable to the camera and charging AC adapter, and then plug in the adapter as shown below. Charging takes about 2 hours and 50 minutes; when charging is complete, unplug the charging AC adapter and disconnect the USB cable.



Using the Touch Panel



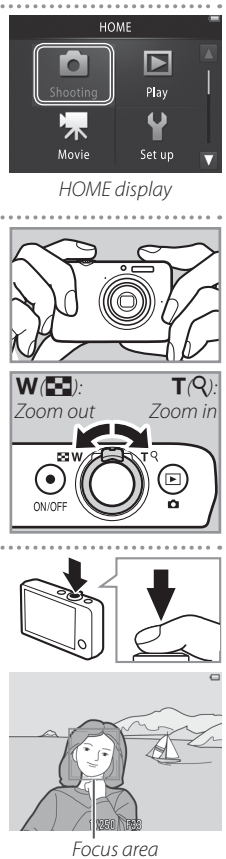
3 Get the camera ready.

- 3.1 Turn the camera on.**
- 3.2 Choose a language.**
 Tap the desired language. When prompted to choose whether to set the camera clock, tap **Yes**.
- 3.3 Set the clock.**
 Tap **OK** or **OK** to highlight your home time zone (to turn daylight saving time on or off, tap **ON**) and tap **OK**. Tap to select a date format when prompted.
- Tap to highlight items and tap **OK** or **OK** to change. Tapping **OK** displays a confirmation dialog; tap **Yes** to set the clock.
- 3.4 Choose a HOME design.**
 Tap a design and tap **OK**. The camera exits to the HOME display when setup is complete.



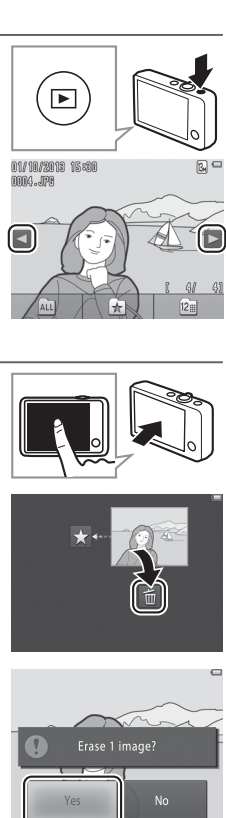
Shoot

- 1 Tap Shooting.**
 Tap **Shooting** in the HOME display.
- 2 Frame the shot.**
 Ready the camera and frame the shot, using the zoom control to zoom in or out.
- 3 Focus and shoot.**
 Press the shutter-release button halfway to lock focus and exposure (the focus area will light green when the camera focuses), then press the button the rest of the way down to take the picture.



View

- Viewing Pictures**
 Press the **Play** button to display a picture in the monitor. Tap **Left** or **Right** to view additional images.
- Deleting Pictures**
 1 Touch and hold the picture until **Er** is displayed.
 2 Tap **Er** or drag and drop the picture onto the **Er** icon.
 3 Tap **Yes**.

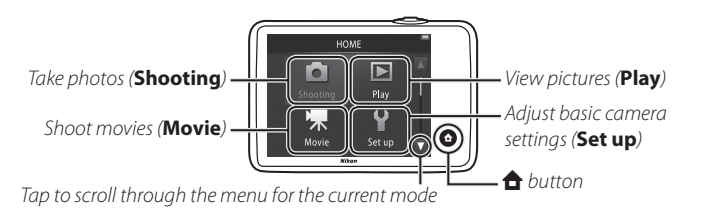


Printing Pictures

The camera can be connected to a PictBridge-compatible printer using the supplied USB cable and pictures printed directly from the camera.

Configure

Camera settings can be adjusted from the HOME display. To view the HOME display, touch the **Home** button.



The Reference Manual

For more information on using your Nikon camera, download a pdf copy of the camera Reference Manual from the website listed below. The Reference Manual can be viewed using Adobe Reader.
<http://nikonimglib.com/manual/>

Connect

Install ViewNX 2 to upload, view, edit, and share photos and movies. An Internet connection is required. Download the ViewNX 2 installer from the website listed below and follow the on-screen instructions.
<http://nikonimglib.com/vnrx/>

Using ViewNX 2

- Turn the camera off and connect it to the computer using the supplied USB cable.
- Launch the Nikon Transfer 2 component of ViewNX 2.
- Click **Start Transfer** and wait for Nikon Transfer 2 to finish copying pictures from the camera to the computer.
- Turn the camera off and disconnect the USB cable.

Specifications for the Nikon COOLPIX S02 Digital Camera

| | | | |
|---|---|--------------------------|------------------------------|
| Type | Compact digital camera | | |
| Number of effective pixels | 13.2 million | | |
| Image sensor | 1/3"-type CMOS; total pixels: approx. 14.17 million | | |
| Lens | 4.1–12.3 mm (angle of view equivalent to 30–90 mm lens in 35 mm [135] format) f3.3–5.9 NIKKOR lens with 3x optical zoom, constructed with 6 elements in 5 groups | | |
| Digital zoom magnification | Up to 4x (angle of view equivalent to approx. 360 mm lens in 35 mm [135] format) | | |
| Vibration reduction | Electronic VR (movies) | | |
| Motion blur reduction | Motion detection (still pictures) | | |
| Focus range (measured from center of front surface of lens) | • W: Approx. 30 cm (1 ft) → T: Approx. 50 cm (1 ft 8 in) → ∞ • A: Approx. 5 cm (2 in) → ∞ (W) or approx. 50 cm (1 ft 8 in) → ∞ (T) in macro close-up mode | | |
| Monitor | 6.7 cm (2.7-in), approx 230k-dot touch screen TFT LCD with anti-reflection coating | | |
| Medium | Internal memory (approx. 7.3 GB) | | |
| Image size (pixels) | • 13 M (4160 × 3120) | • 4 M (2272 × 1704) | • 2 M (1600 × 1200) |
| Movie frame size (pixels) | • 1080/30p (1920 × 1080) | • HS 720/2x (1280 × 720) | • HS 1080/0.5x (1920 × 1080) |
| Self-timer | Approx. 10 seconds | | |
| Built-in flash | Range (approx.; auto ISO) • W: 0.3–1.4 m (1 ft–4 ft 7 in.) • T: 0.5–0.8 m (1 ft 8 in.–2 ft 7 in.) | | |
| Interface | Hi-Speed USB (data transfer protocols: MTP, PTP) | | |
| Video output | NTSC, PAL | | |
| I/O terminal | • Audio video output/digital I/O (USB) • HDMI micro connector (Type D) (HDMI output) | | |
| Power sources | Built-in rechargeable Li-ion battery | | |
| Battery life | Still pictures: Approx. 210 shots Movies (actual battery life for recording): Approx. 1 h 15 min | | |
| Dimensions (W × H × D) | Approx. 77.1 × 51.3 × 17.5 mm (3.1 × 2.1 × 0.7 in.), excluding projections | | |
| Weight | Approx. 100 g (3.6 oz) | | |
| Operating temperature | 0°C – 40°C (32°F – 104°F) | | |
| Humidity | 85% or less (no condensation) | | |
| Optional Accessories | EG-CP16 | | |
| Audio/video cables | TP-1 | | |
| Styluses | CS-CP4-1 (with strap) | | |
| Cases | CS-CP4-1 (with strap) | | |

Unless otherwise stated, all figures assume a fully-charged battery and an ambient temperature of 23 ± 3 °C (73.4 ± 5.4 °F) as specified by the Camera and Imaging Products Association (CIPA).
 1 Battery endurance varies with use, the interval between shots, and the length of time menus and images are displayed.
 2 Individual movie files can not exceed 29 minutes in length or 4 GB in size. Recording may end before this limit is reached if camera temperature becomes elevated.

Specifications for the Charging AC Adapter EH-70P

| | |
|------------------------|---|
| Rated input | AC 100–240 V, 50/60 Hz, 0.07–0.044 A |
| Rated output | DC 5.0 V, 550 mA |
| Operating temperature | 0°C – 40°C (32°F – 104°F) |
| Dimensions (W × H × D) | Approx. 55 × 22 × 54 mm (2.2 × 0.9 × 2.2 in.), excluding plug adapter |
| Weight | Approx. 47 g (1.7 oz), excluding plug adapter |

Availability may vary with country or region. See our website or brochures for the latest information. Adobe and Acrobat are registered trademarks of Adobe Systems Inc. HDMI, the HDMI logo and High-Definition Multimedia Interface are trademarks or registered trademarks of HDMI Licensing LLC.

HDMI

All other trade names mentioned in this manual or the other documentation provided with your Nikon product are trademarks or registered trademarks of their respective holders.

Specifications subject to change without notice. Nikon will not be held liable for damages that may result from any errors this manual may contain.

NIKON CORPORATION

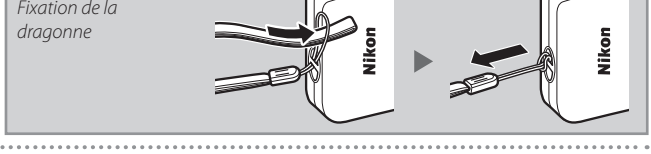
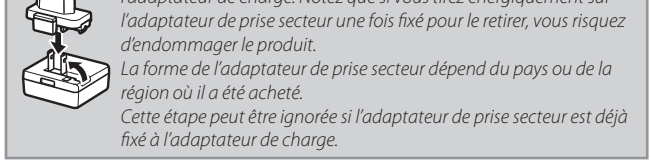
Veillez à lire attentivement la brochure « Pour votre sécurité » et toutes les autres instructions afin d'utiliser au mieux ce produit Nikon et gardez-les toujours à la disposition de ceux qui auront à se servir de l'appareil photo.

Préparation

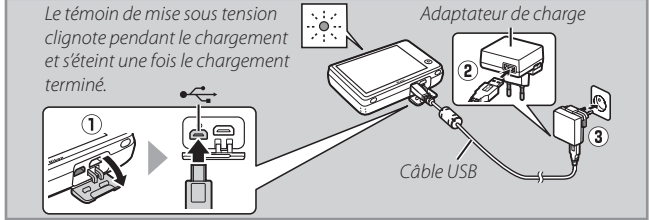
1 Vérifiez le contenu de la boîte.
 Vérifiez que la boîte contient les éléments indiqués ci-dessous. Prenez contact avec votre revendeur s'il manque quelque chose.

- Appareil photo numérique COOLPIX S02¹
- Dragonne d'appareil photo
- Adaptateur de charge EH-70P²
- Câble USB UC-E16
- Manuel d'utilisation (ce feuillet)
- Pour votre sécurité
- Garantie

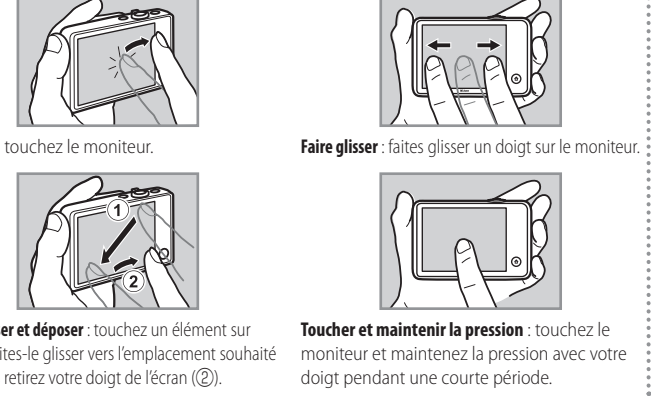
¹ Est équipé d'une mémoire interne et d'un accumulateur. Ces deux éléments sont intégrés au boîtier. Les cartes mémoire ne peuvent pas être utilisées.
² Un adaptateur de prise secteur est fourni dans les pays où il est requis.



2 Rechargez l'appareil photo.
 Utilisez l'adaptateur de charge (fourni) lorsque vous rechargez l'appareil photo pour la première fois. Mettez l'appareil photo hors tension, raccordez le câble USB (fourni) à l'appareil photo et à l'adaptateur de charge, puis branchez l'adaptateur comme illustré ci-dessous. Le chargement s'effectue en 2 heures et 50 minutes environ. Une fois le chargement terminé, débranchez l'adaptateur de charge et le câble USB.



Utilisation de l'écran tactile



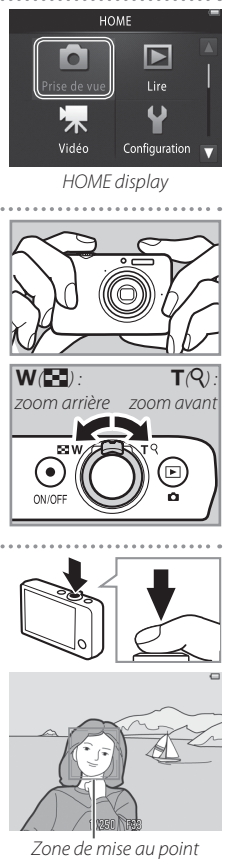
3 Préparez l'appareil photo.

- 3.1 Mettez l'appareil photo sous tension.**
- 3.2 Choisissez une langue.**
 Touchez le nom de la langue de votre choix. Lorsque vous êtes invité à régler l'horloge, touchez **Oui**.
- 3.3 Réglez l'horloge.**
 Touchez **OK** ou **OK** pour mettre en surbrillance votre fuseau horaire (pour activer ou désactiver l'heure d'été, touchez **ON**) puis **OK**. Touchez le moniteur pour sélectionner un format de date lorsque vous y êtes invité.
- Touchez les différents éléments pour les mettre en surbrillance et touchez **OK** ou **OK** pour les modifier. Si vous touchez **OK**, une boîte de dialogue de confirmation s'affiche. Touchez **Oui** pour régler l'horloge.
- 3.4 Choisissez un écran d'accueil (HOME).**
 Touchez un style et touchez **OK**. L'appareil photo affiche l'écran d'accueil (HOME) une fois la configuration effectuée.



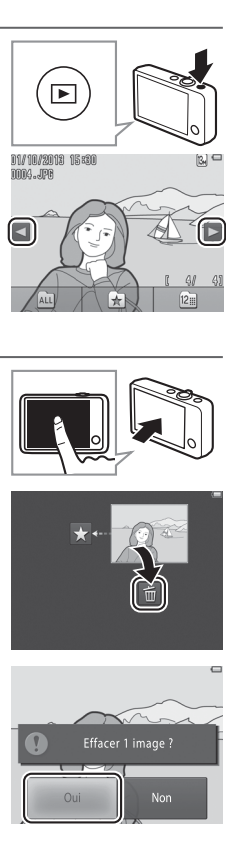
Prise de vue

- 1 Touchez Prise de vue.**
 Touchez **Prise de vue** sur l'écran d'accueil (HOME).
- 2 Cadrez la photo.**
 Positionnez l'appareil de manière adéquate et cadrez votre photo, à l'aide de la commande de zoom si vous souhaitez effectuer un zoom avant ou arrière.
- 3 Effectuez la mise au point et prenez la photo.**
 Appuyez sur le déclencheur à mi-course pour mémoriser la mise au point et l'exposition (la zone de mise au point s'allume en vert lorsque l'appareil photo effectue la mise au point), puis appuyez sur le déclencheur jusqu'en fin de course pour prendre la photo.



Visualisation

- Visualisation des photos**
 Appuyez sur la commande **Play** pour afficher une photo sur le moniteur. Touchez **Left** ou **Right** pour voir les autres photos.
- Suppression des photos**
 1 Touchez la photo et maintenez la pression jusqu'à ce que **Er** s'affiche.
 2 Touchez **Er** ou faites un glisser-déposer de la photo sur l'icône **Er**.
 3 Touchez **Oui**.

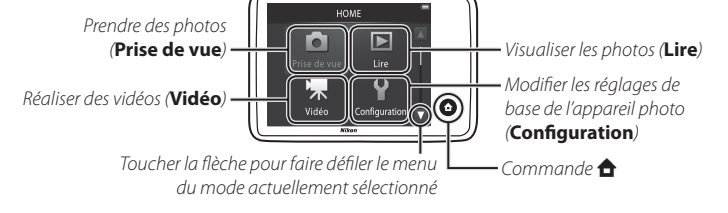


Impression des photos

Il est possible de raccorder l'appareil photo à une imprimante compatible avec PictBridge à l'aide du câble USB (fourni) et d'imprimer les photos directement depuis l'appareil.

Configuration

Vous pouvez modifier les réglages de l'appareil photo depuis l'écran d'accueil (HOME). Pour afficher l'écran d'accueil (HOME), appuyez sur la commande **Home**.



Le Manuel de référence

Pour en savoir plus sur l'utilisation de votre appareil photo Nikon, téléchargez une copie pdf de son Manuel de référence depuis le site Web indiqué ci-dessous. Le Manuel de référence peut être affiché à l'aide d'Adobe Reader.
<http://nikonimglib.com/manual/>

Connexion

Installez ViewNX 2 pour transférer, visionner, modifier et partager les photos et les vidéos. Une connexion Internet est nécessaire. Téléchargez le programme d'installation de ViewNX 2 depuis le site Web indiqué ci-dessous et suivez les instructions à l'écran.
<http://nikonimglib.com/vnrx/>

Utilisation de ViewNX 2

- Mettez l'appareil photo hors tension et raccordez-le à l'ordinateur à l'aide du câble USB fourni.
- Lancez le composant Nikon Transfer 2 de ViewNX 2.
- Cliquez sur **Démarrer le transfert** et attendez que Nikon Transfer 2 ait copié sur l'ordinateur les photos enregistrées dans l'appareil.
- Mettez l'appareil photo hors tension et débranchez le câble USB.

Caractéristiques techniques de l'appareil photo numérique Nikon COOLPIX S02

| | | | |
|---|--|--------------------------|------------------------------|
| Type | Appareil photo compact numérique | | |
| Nombre de pixels effectifs | 13,2 millions | | |
| Capteur d'image | CMOS de 1/3 pouce ; nombre total de pixels : environ 14,17 millions | | |
| Objectif | 4,1–12,3 mm (angle de champ équivalent à celui d'un objectif 30–90 mm au format 24x36) Objectif NIKKOR f/3.3–5.9 avec zoom optique 3x, 6 lentilles en 5 groupes | | |
| Grossissement du zoom numérique | Jusqu'à 4x (angle de champ équivalent à celui d'un objectif d'environ 360 mm au format 24x36) | | |
| Réduction de vibration | VR électronique (vidéos) | | |
| Réduction du flou dû au mouvement | Détection du mouvement (photos) | | |
| Plage de mise au point (mesure effectuée à partir du centre de la surface frontale de l'objectif) | • Grand-angle : environ 30 cm → Téléobjectif : environ 50 cm → ∞ • Environ 5 cm → (grand-angle) ou environ 50 cm → (téléobjectif) en mode macro | | |
| Moniteur | Écran tactile ACL TFT de 6,7 cm (2,7 pouces), environ 230 000 pixels avec traitement anti-reflet | | |
| Support d'enregistrement | Mémoire interne (environ 7,3 Go) | | |
| Taille d'image (pixels) | • 13 M (4160 × 3120) | • 4 M (2272 × 1704) | • 2 M (1600 × 1200) |
| Taille des vidéos (pixels) | • 1080/30p (1920 × 1080) | • HS 720/2x (1280 × 720) | • HS 1080/0,5x (1920 × 1080) |
| Retardateur | Environ 10 secondes | | |
| Flash intégré | Portée (environ ; sensibilité automatique) • Grand-angle : 0,3–1,4 m • Téléobjectif : 0,5–0,8 m | | |
| Interface | USB Hi-Speed (protocoles de transfert des données : MTP, PTP) | | |
| Sortie vidéo | NTSC, PAL | | |
| Port Entrée/Sortie | • Sortie audio/vidéo et Entrée/Sortie numérique (USB) • Connecteur HDMI micro (Type D) (sortie HDMI) | | |
| Alimentation | Accumulateur Li-ion intégré | | |
| Autonomie de l'accumulateur ¹ | Photos : Environ 210 prises de vues Vidéos (autonomie de l'accumulateur réelle pour l'enregistrement) : Environ 1 h 15 min | | |
| Dimensions (L × H × P) | Environ 77,1 × 51,3 × 17,5 mm, hors parties saillantes | | |
| Poids | Environ 100 g | | |
| Température de fonctionnement | 0°C – 40°C | | |
| Humidité | Égale ou inférieure à 85 % (sans condensation) | | |
| Accessoires disponibles en option | EG-CP16 | | |
| Câbles audio/vidéo | TP-1 | | |
| Stylus | CS-CP4-1 (avec sangle) | | |
| Étuis | CS-CP4-1 (avec sangle) | | |

Sauf indication contraire, tous les chiffres se rapportent à un accumulateur entièrement chargé et à une température ambiante de 23 ± 3 °C telle que préconisée par la CIPA (Camera and Imaging Products Association).
 1 L'endurance de l'accumulateur varie selon l'utilisation, l'intervalle entre les prises de vues et la durée pendant laquelle les menus et les images sont affichés.
 2 La durée de chaque fichier vidéo ne peut pas dépasser 29 minutes et sa taille ne peut pas dépasser 4 Go. L'enregistrement peut toutefois s'arrêter avant que ces limites ne soient atteintes si la température de l'appareil photo est élevée.

Caractéristiques techniques de l'adaptateur de charge EH-70P

| | |
|-------------------------------|---|
| Entrée nominale | 100–240V CA, 50/60Hz, 0,07–0,044 A |
| Puissance nominale | 5,0 V CC, 550 mA |
| Température de fonctionnement | 0°C – 40°C |
| Dimensions (L × H × P) | Environ 55 × 22 × 54 mm, sans l'adaptateur de prise secteur |
| Poids | Environ 47 g, sans l'adaptateur de prise secteur |

La disponibilité peut varier selon le pays ou la région. Consultez notre site Web ou nos brochures pour obtenir les dernières informations.

Adobe et Acrobat sont des marques déposées d'Adobe Systems Inc. HDMI, le logo HDMI et High-Definition Multimedia Interface sont des marques commerciales ou des marques déposées de HDMI Licensing LLC.

HDMI

Tous les autres noms de marques mentionnés dans ce manuel ou dans les autres documentations fournies avec votre matériel Nikon sont des marques commerciales ou des marques déposées de leurs détenteurs respectifs.

Caractéristiques techniques susceptibles d'être modifiées sans préavis. Nikon ne pourra être tenu responsable des dommages pouvant résulter d'éventuelles erreurs contenues dans ce manuel.

NIKON CORPORATION

Para sacar el máximo partido a este producto Nikon, asegúrese de leer atentamente el folleto "Por su seguridad" así como el resto de instrucciones y guárdelas en un lugar en el que todos los que utilicen la cámara puedan acceder a ellas.

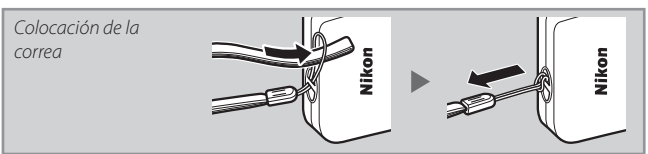
Preparación

1 Compruebe el contenido del paquete.
 Confirme que el paquete contiene los elementos indicados a continuación. Si faltase alguno, póngase en contacto con su distribuidor.

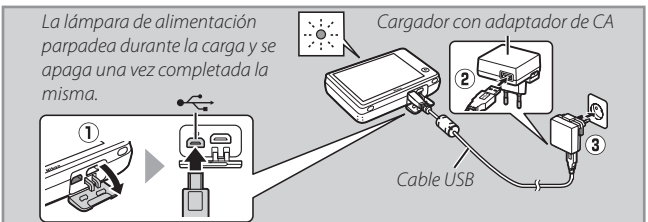
- Cámara digital COOLPIX S02¹
- Manual del usuario (esta hoja)
- Correa de la cámara
- Por su seguridad
- Cargador con adaptador de CA EH-70P²
- Garantía
- Cable USB UC-E16

- 1 La cámara viene incluida con memoria y batería recargable, ambas integradas. No se pueden utilizar tarjetas de memoria.
- 2 En los países y regiones que así lo requieran, se suministra un adaptador de conexión.

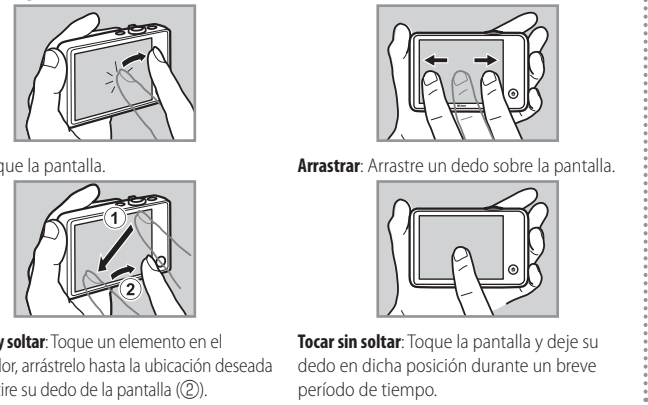
Si se incluye un adaptador de conexión, instálelo firmemente al cargador con adaptador de CA; tenga en cuenta que una vez instalado el adaptador, intentar extraer a la fuerza el adaptador de conexión podría dañar el producto. La forma del adaptador de conexión varía dependiendo del país o región de venta. Este paso puede omitirse si el adaptador de conexión está adherido permanentemente al cargador con adaptador de CA.



2 Cargue la cámara.
 Utilice el cargador con adaptador de CA suministrado al cargar la cámara por primera vez. Apague la cámara, conecte el cable USB suministrado a la cámara y al cargador con adaptador de CA y, a continuación, enchufe el adaptador tal y como se muestra a continuación. La carga dura aproximadamente 2 horas y 50 minutos; una vez completada la carga, desenchufe el cargador con adaptador de CA y desconecte el cable USB.



Uso del panel táctil



Tocar: Toque la pantalla.
Arrastrar: Arrastre un dedo sobre la pantalla.
Arrastrar y soltar: Toque un elemento en el visualizador, arrástrelo hasta la ubicación deseada (1), y retire su dedo de la pantalla (2).
Tocar sin soltar: Toque la pantalla y deje su dedo en dicha posición durante un breve periodo de tiempo.

3 Prepare la cámara.

- 3.1 Encienda la cámara.**
- 3.2 Seleccione un idioma.**
 Toque sobre el idioma deseado. Cuando se le pregunte si desea o no ajustar el reloj de la cámara, toque **Si**.
- 3.3 Ajuste el reloj.**
 Toque **Si** o **No** para marcar su zona horaria local (para activar y desactivar el horario de verano, toque **Si**) y toque **OK**. Cuando así se le solicite, toque para seleccionar el formato de fecha.

 Toque para marcar elementos y toque **▲** o **▼** para cambiar. Tocar **OK** muestra un diálogo de confirmación; toque **Si** para ajustar el reloj.
- 3.4 Seleccione un diseño para HOME.**
 Toque un diseño y toque **OK**. La cámara sale a la pantalla HOME una vez finalizada la configuración.

Disparar

- 1 Toque Disparo.**
 Toque **Disparo** en la pantalla HOME.
- 2 Encuadre la toma.**
 Prepare la cámara y encuadre la toma utilizando el control del zoom para acercarse o alejar el zoom.
- 3 Enfoque y dispare.**
 Pulse el disparador hasta la mitad para bloquear el enfoque y la exposición (la zona de enfoque se iluminará en verde cuando la cámara enfoca), a continuación pulse el botón hasta el fondo para tomar la fotografía.

Visualización

- 1 Visualización de imágenes**
 Pulse el botón **▶** para visualizar una imagen en la pantalla. Toque **◀** o **▶** para visualizar imágenes adicionales.
- 2 Borrar imágenes**
 Toque sin soltar la imagen hasta que se visualice **Borrar 1 imagen?**

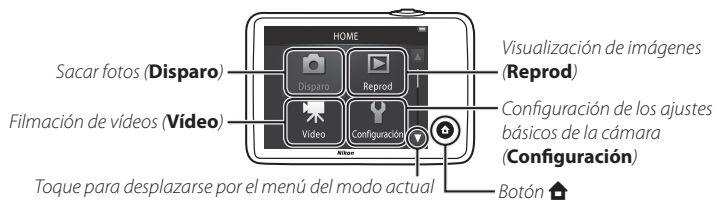
 Toque **Si**.

Impresión de imágenes

La cámara puede ser conectada a una impresora compatible con PictBridge utilizando el cable USB suministrado e imprimir las imágenes directamente desde la cámara.

Configuración

Los ajustes de la cámara pueden ser configurados desde la pantalla HOME. Para acceder a la pantalla HOME, toque el botón **▶**.



El Manual de referencia

Para más información acerca del uso de su cámara Nikon, descargue una copia pdf del *Manual de referencia* de la cámara desde el sitio web indicado a continuación. El *Manual de referencia* puede visualizarse utilizando Adobe Reader.
<http://nikonimglib.com/manual/>

Conexión

Instale ViewNX 2 para cargar, ver, editar y compartir fotos y vídeos. Es necesaria una conexión a internet. Descargue el instalador de ViewNX 2 desde el sitio web indicado a continuación y siga las instrucciones en pantalla.
<http://nikonimglib.com/vnwx/>

Uso de ViewNX 2

- 1 Apague la cámara y conéctela al ordenador utilizando el cable USB suministrado.
- 2 Abra el componente Nikon Transfer 2 de ViewNX 2.
- 3 Haga clic en **Iniciar transferencia** y espere hasta que Nikon Transfer 2 finalice la copia de imágenes de la cámara al ordenador.
- 4 Apague la cámara y desconecte el cable USB.

Especificaciones de la cámara digital COOLPIX S02 de Nikon

| | |
|---|--|
| Tipo | Cámara digital compacta |
| Número de píxeles efectivos | 13,2 millones |
| Sensor de imagen | 1/3 pulg. tipo CMOS; píxeles totales: aprox. 14,17 millones |
| Objetivo | 4,1–12,3 mm (ángulo de visión equivalente a un objetivo de 30–90 mm en formato 35 mm [135]) objetivo F3.3–5.9 NIKKOR con zoom óptico x3, construido con 6 elementos en 5 grupos |
| Ampliación del zoom digital | Hasta x4 (ángulo de visión equivalente a un objetivo de aprox. 360 mm en formato de 35 mm [135]) |
| Reducción de la vibración | VR electrónica (vídeos) |
| Reducción de las borrosidades del movimiento | Detección de movimiento (imágenes estáticas) |
| Rango de enfoque (medido desde el centro de la superficie delantera del objetivo) | • W: aprox. 30 cm (1 pie) – ∞ • T: aprox. 50 cm (1 pie 8 pulg.) – ∞ • Aprox. 5 cm (2 pulg.) – ∞ (W) o aprox. 50 cm (1 pie 8 pulg.) – ∞ (T) en el modo de primer plano macro |
| Pantalla | 6,7 cm (2,7 pulg.) LCD TFT con pantalla táctil de aprox. 230k puntos con tratamiento antirreflejos |
| Medio | Memoria interna (aprox. 7,3 GB) |
| Tamaño de imagen (píxeles) | • 13 M (4160 × 3120) • 4 M (2272 × 1704) • 2 M (1600 × 1200) |
| Tamaño de fotograma de vídeo (píxeles) | • 1080/30p (1920 × 1080) • HS 720/2x (1280 × 720) • 720/30p (1280 × 720) • HS 1080/0,5x (1920 × 1080) • iFrame 540/30p (960 × 540) |
| Disparador automático | Aprox. 10 segundos |
| Flash incorporado | |
| Rango (aprox.; ISO automática) | • W: 0,3–1,4 m (1 pie – 4 pie 7 pulg.) • T: 0,5–0,8 m (1 pie 8 pulg. – 2 pie 7 pulg.) |
| Interfaz | USB de alta velocidad (protocolos de transferencia de datos: MTP, PTP) |
| Salida de vídeo | NTSC, PAL |
| Terminal de E/S | • Salida de vídeo de audio/E/S digital (USB) • Micro conector HDMI (Tipo D) (salida HDMI) |
| Fuentes de alimentación | Batería recargable de ion de litio integrada |
| Duración de la batería | |
| Fotografías fijas | Aprox. 210 tomas |
| Vídeos (duración real de la batería para la grabación) ² | Aprox. 1 h 15 min. |
| Dimensiones (An. x Al. x Pr.) | Aprox. 77,1 × 51,3 × 17,5 mm (3,1 × 2,1 × 0,7 pulg.), excluyendo las proyecciones |
| Peso | Aprox. 100 g (3,6 oz) |
| Temperatura de funcionamiento | 0 °C – 40 °C (32 °F – 104 °F) |
| Humedad | 85% o inferior (sin condensación) |
| Accesorios opcionales | |
| Cables de audio/vídeo | EG-CP16 |
| Lápices Stylus | TP-1 |
| Fundas | CS-CP4-1 (con correa) |

A menos que se indique lo contrario, todas las cifras asumen una batería completamente cargada y una temperatura ambiente de 23 ± 3 °C (73,4 ± 5,4 °F) tal y como especifica Camera and Imaging Products Association (CIPA).

- 1 La duración de la batería varía en función del uso, el intervalo entre tomas y durante cuánto tiempo se visualizan los menús y las imágenes.
- 2 Los archivos de vídeo individuales no pueden exceder los 29 minutos de duración ni los 4 GB de tamaño. Si la temperatura de la cámara aumenta excesivamente, la grabación podría finalizar antes de alcanzar este límite.

Especificaciones del cargador con adaptador de CA EH-70P

| | |
|-------------------------------|---|
| Entrada nominal | CA 100–240 V, 50/60 Hz, 0,07–0,044 A |
| Salida nominal | CC 5,0 V, 550 mA |
| Temperatura de funcionamiento | 0 °C – 40 °C (32 °F – 104 °F) |
| Dimensiones (An. x Al. x Pr.) | Aprox. 55 × 22 × 54 mm/2,2 × 0,9 × 2,2 pulg. (excluyendo el adaptador de conexión)/ Aprox. 55 × 59 × 63 mm/2,2 × 2,4 × 2,5 pulg. (Argentina) |
| Peso | Aprox. 47 g/1,7 oz (excluyendo el adaptador de conexión)/ Aprox. 72 g/2,6 oz (Argentina) |

La disponibilidad pueden variar dependiendo del país o región. Consulte nuestro sitio web o nuestros folletos para obtener la información más actualizada.
 Adobe y Acrobat son marcas comerciales registradas de Adobe Systems Inc. HDMI, el logotipo HDMI y High-Definition Multimedia Interface son marcas comerciales o marcas comerciales registradas de HDMI Licensing LLC.

HDMI

El resto de nombres comerciales mencionados en este manual o en cualquier otro tipo de documentación proporcionada con su producto Nikon son marcas comerciales o marcas comerciales registradas de sus respectivos propietarios.

Las especificaciones están sujetas a cambios sin previo aviso. Nikon no se hará responsable de los daños derivados de los errores que pueda contener este manual.

NIKON CORPORATION

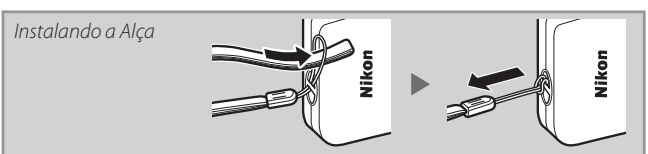
Para obter o máximo deste produto Nikon, leia cuidadosamente o folheto "Para sua segurança" e todas as outras instruções. Guarde-as em um local onde possam ser lidas por todos aqueles que utilizam a câmera.

Preparar

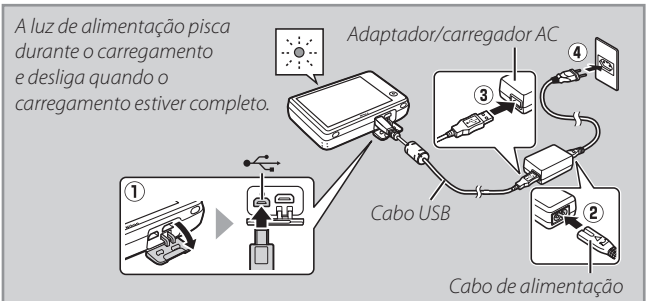
1 Verifique o conteúdo da embalagem.
 Confirme se a embalagem contém os itens listados abaixo. Contate seu revendedor se algo estiver faltando.

- Câmera digital COOLPIX S02¹
- Manual do usuário (esta folha)
- Alça da câmera
- Para sua segurança
- Adaptador/Carregador AC EH-69C
- Garantia (com cabo de alimentação)
- Cabo USB UC-E16

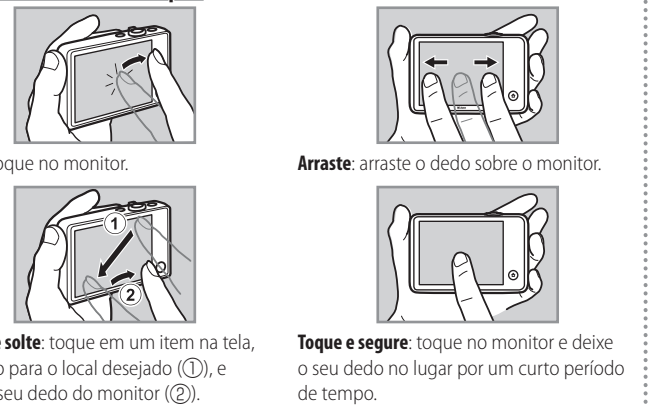
¹ Vem com memória e uma bateria recarregável, ambas embutidas. Não é compatível com cartões de memória.



2 Carregue a câmera.
 Use o adaptador/carregador AC fornecido ao carregar a câmera pela primeira vez. Desligue a câmera, conecte o cabo USB fornecido à câmera e ao adaptador/carregador AC e, em seguida, conecte o adaptador à tomada, como mostrado abaixo. O carregamento leva cerca de 2 horas e 50 minutos. Quando o carregamento terminar, desligue o adaptador/carregador AC e o cabo USB.



Usando a Tela de Toque



Toque: toque no monitor.
Arraste: arraste o dedo sobre o monitor.
Arraste e solte: toque em um item na tela, arraste-o para o local desejado (1), e levante seu dedo do monitor (2).
Toque e segure: toque no monitor e deixe o seu dedo no lugar por um curto período de tempo.

3 Prepare a câmera.

- 3.1 Ligue a câmera.**
- 3.2 Seleccione um idioma.**
 Toque no idioma desejado. Quando for solicitado ajustar o relógio da câmera, toque em **Sim**.
- 3.3 Ajuste o relógio.**
 Toque em **Si** ou **No** para destacar o fuso horário local (para ligar ou desligar o horário de verão, toque em **Si**) e toque em **OK**. Toque para seleccionar um formato de data quando solicitado.

 Toque para destacar os itens e toque em **▲** ou **▼** para alterar. Tocando em **OK** um diálogo de confirmação é exibido. Toque em **Sim** para acertar o relógio.
- 3.4 Escolha um design de HOME (Tela Inicial).**
 Toque em um design e toque em **OK**. A câmera sai para a tela HOME (Inicial) quando a configuração estiver completa.

Fotografar

- 1 Toque em Disparo.**
 Toque em **Disparo** na tela HOME (Inicial).
- 2 Enquadre a foto.**
 Prepare a câmera e enquadre a foto, usando o controle do zoom para ampliar ou reduzir o zoom.
- 3 Foque e dispare.**
 Pressione o botão de liberação do obturador até a metade para travar o foco e a exposição (a área de foco acenderá em verde quando a câmera focar), então pressione o botão até o fim para tirar a fotografia.

Visualizar

- 1 Visualizando Imagens**
 Pressione o botão **▶** para exibir uma imagem no monitor. Toque em **◀** ou **▶** para visualizar mais imagens.
- 2 Excluindo imagens**
 Toque e segure a imagem até que **Borrar 1 imagem?** seja exibido.

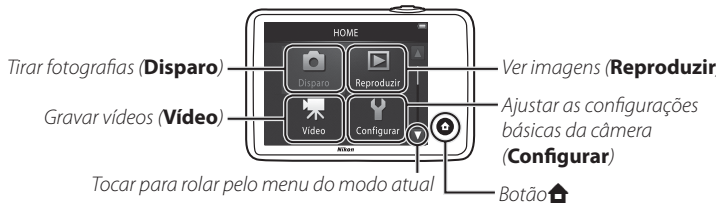
 Toque em **Sim**.

Imprimindo Imagens

A câmera pode ser conectada a uma impressora compatível com PictBridge usando o cabo USB fornecido e as imagens serão impressas diretamente a partir da câmera.

Configurar

As configurações da câmera podem ser ajustadas na tela HOME (Inicial). Para visualizar a tela HOME (Inicial), toque no botão **▶**.



O Manual de Referência

Para obter mais informações sobre o uso da sua câmera Nikon, baixe uma cópia PDF do *Manual de referência* do site listado abaixo. O *Manual De Referência* pode ser visualizado usando o Adobe Reader.
<http://nikonimglib.com/manual/>

Conecte

Instale o ViewNX 2 para transferir, ver, editar e compartilhar fotografias e vídeos. É necessária uma conexão com a internet. Baixe o instalador ViewNX 2 do site listado abaixo e siga as instruções na tela.
<http://nikonimglib.com/vnwx/>

Usando o ViewNX 2

- 1 Desligue a câmera e conecte-a ao computador usando o cabo USB fornecido.
- 2 Inicie o componente Nikon Transfer 2 do ViewNX 2.
- 3 Clique em **Start Transfer (Iniciar a transferência)** e aguarde que o Nikon Transfer 2 termine de copiar as imagens da câmera para o computador.
- 4 Desligue a câmera e desconecte o cabo USB.

Especificações da Câmera Digital Nikon COOLPIX S02

| | |
|--|--|
| Tipo | Câmera digital compacta |
| Número de pixels efetivos | 13,2 milhões |
| Sensor de imagem | 1/3 pulg. tipo CMOS; total de pixels: aprox. 14,17 milhões |
| Lente | 4,1–12,3 mm (ângulo de visão equivalente à lente 30–90 mm em formato 35 mm [135]) lente NIKKOR F3.3–5.9 com zoom ótico 3x, construída com 6 elementos em 5 grupos |
| Aumento do zoom digital | Até 4x (ângulo de visão equivalente a aprox. uma lente de 360 mm em formato 35 mm [135]) |
| Redução de vibração | VR eletrônico (vídeos) |
| Redução de desfoco por movimento | Deteção de movimento (imagens estáticas) |
| Alcance de foco (medido a partir do centro da superfície dianteira da lente) | • W: aprox. 30 cm – ∞ • T: aprox. 50 cm – ∞ • Aprox. 5 cm – ∞ (W) ou aprox. 50 cm – ∞ (T) em modo close-up em macro |
| Monitor | 6,7 cm (2,7 pol.), tela de toque LCD TFT com aprox. 230k pontos com película antirreflexo |
| Medio | Memória interna (aprox. 7,3 GB) |
| Tamanho da imagem (pixels) | • 13 M (4160 × 3120) • 4 M (2272 × 1704) • 2 M (1600 × 1200) |
| Tamanho do quadro de vídeo (pixels) | • 1080/30p (1920 × 1080) • HS 720/2x (1280 × 720) • 720/30p (1280 × 720) • HS 1080/0,5x (1920 × 1080) • iFrame 540/30p (960 × 540) |
| Temporizador automático | Aprox. 10 segundos |
| Flash embutido | |
| Alcance (aprox.; ISO automático) | • W: 0,3–1,4 m • T: 0,5–0,8 m |
| Interface | USB de alta velocidade (protocolos de transferência de dados: MTP, PTP) |
| Salida de vídeo | NTSC, PAL |
| Terminal I/O | • Saída de áudio e vídeo/I/O digital (USB) • Micro conector HDMI (Tipo D) (saída HDMI) |
| Fortes de alimentação | Bateria recarregável de Li-Ion embutida |
| Vida útil da bateria | |
| Imagens estáticas | Aprox. 210 fotos |
| Vídeos (vida útil real da bateria para gravação) ² | Aprox. 1 h 15 min. |
| Dimensões (LxAlxP) | Aprox. 77,1 × 51,3 × 17,5 mm, excluindo projeções |
| Peso | Aprox. 100 g |
| Temperatura de operação | 0 °C – 40 °C |
| Umidade | 85% ou menos (sem condensação) |
| Accesorios opcionais | |
| Cabos de áudio/vídeo | EG-CP16 |
| Canetas | TP-1 |
| Estojos | CS-CP4-1 (com alça) |

Salvo indicação do contrário, todos os números levam em consideração uma bateria totalmente carregada a uma temperatura ambiente de 23 ± 3 °C, como especificado pela Camera and Imaging Products Association (CIPA).

- 1 A duração da bateria depende do uso, o tempo entre as fotos e o tempo pelo qual menus e imagens são exibidos.
- 2 Os arquivos de vídeo individuais não excedem 29 minutos de duração ou 4GB de tamanho. A gravação pode terminar antes de ser alcançado esse limite se a temperatura da câmera ficar elevada.

Especificações do Adaptador/Carregador EH-69C

| | |
|------------------------------------|---------------------------------------|
| Consumo nominal | AC 100–240 V, 50/60 Hz, 0,068–0,042 A |
| Tensão de saída nominal | DC 5,0 V, 550 mA |
| Temperatura de operação | 0 °C – 40 °C |
| Dimensões (LxAlxP) | Aprox. 43 × 25,5 × 63 mm |
| Comprimento do cabo de alimentação | Aprox. 1,5 m |
| Peso | Aprox. 50 g, sem adaptador de tomada |

A disponibilidade pode depender de país e região. Veja nosso site ou folhetos para informações mais recentes.
 Adobe e Acrobat são marcas registradas da Adobe Systems Inc. HDMI e o logo HDMI e High-Definition Multimedia Interface são marcas registradas da HDMI Licensing LLC.

HDMI

Todos os outros nomes comerciais mencionados neste manual ou em outra documentação fornecida com seu produto Nikon são marcas comerciais ou marcas registradas dos seus respectivos proprietários.

Especificações sujeitas a alteração sem prévio aviso. A Nikon não se responsabiliza por eventuais danos resultantes de quaisquer erros que este manual possa conter.